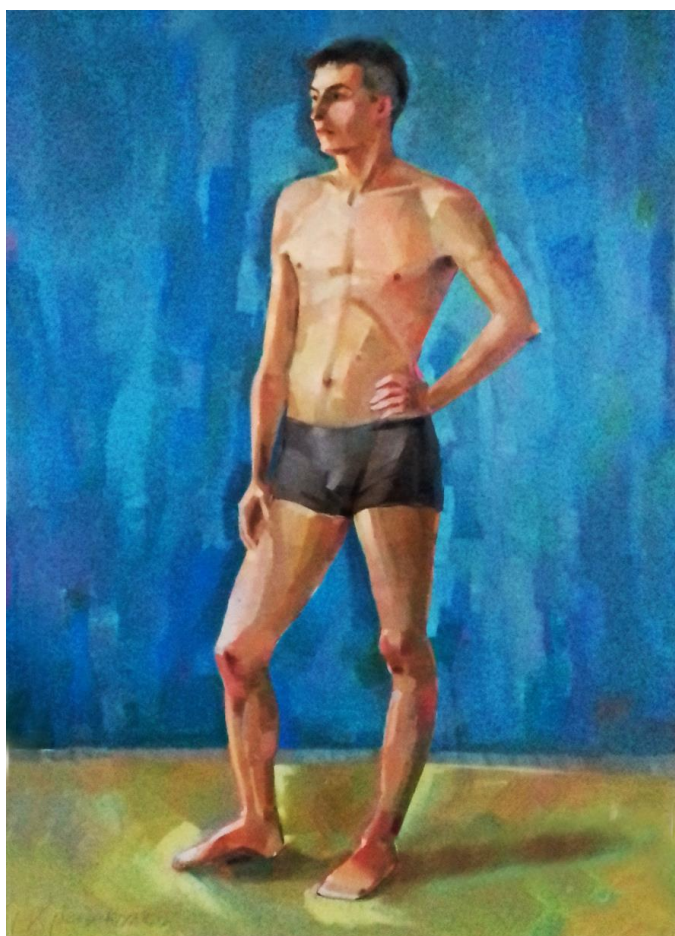


МІНІСТЕРСТВО ОСВІТИ І НАУКИ УКРАЇНИ
ЛЬВІВСЬКА НАЦІОНАЛЬНА АКАДЕМІЯ МИСТЕЦТВ
Косівський інститут прикладного та декоративного мистецтва

Кафедра образотворчого мистецтва та академічних дисциплін

Методичні вказівки до виконання завдання
з живопису
**«Живопис оголеної фігури натурниці з опорою на одну
ногу»**



Косів-2019

МІНІСТЕРСТВО ОСВІТИ І НАУКИ УКРАЇНИ
ЛЬВІВСЬКА НАЦІОНАЛЬНА АКАДЕМІЯ МИСТЕЦТВ
Косівський інститут прикладного та декоративного мистецтва

Кафедра образотворчого мистецтва та академічних дисциплін

Методичні вказівки до виконання завдання
з живопису
**«Живопис оголеної фігури натурниці з опорою на одну
ногу»**

Автор: **Білий В.Д.**

Рецензент: **Пиймак Д.Й.**
Кандидат мистецтвознавства,
старший викладач
кафедри образотворчого мистецтва
та академічних дисциплін.

Розглянуто та затверджено на засіданні кафедри “___” _____ 2017р.

Протокол № _____

Косів-2019

Зміст

Вступ _____	4
Розділ 1. Вибір постановки та вимоги до завдання _____	5
Розділ 2. Побудова рисунку під живопис _____	6
Розділ 3. Підмальовок (перша прописка) _____	7
Розділ 4. Моделювання форми кольором, узагальнення та завершення роботи _____	8
Висновки _____	10
Список рекомендованої літератури _____	11
Ілюстрації _____	12

Вступ

У програмі з навчального предмета „Живопис” тема: „Живопис оголеної фігури натурниці з опорою на одну ногу” вивчається на 3 курсі в 1 семестрі. Знання, уміння і навички, набуті при виконанні живопису простих геометричних фігур, натюрмортів, голови та півфігури людини на 1-2 му курсах, поглиблюються, удосконалюються і набувають більш вищого якісного рівня.

Під час написання оголеної людської фігури, студенту необхідно виконати досить складну роботу. Він повинен зробити конструктивний аналіз форми, виявити анатомічну будову, дати правильне перспективне зображення форми на площині, правильно витримати живопис в тоні, тобто дати переконливу трактовку об'єму і форми.

Мета завдання полягає в виконанні живопису оголеної фігури натурниці з опорою на одну ногу, досягаючи живописного зображення фігури методом тонально-кольорових співвідношень. Передати пропорції, характер, формотворчий образ та цілісність постановки, проявити рівень фахових знань, отриманих за період навчання в інституті.

Розмір: А 1.

Матеріали: папір, гуаш, темпера, акрил.

Освітлення: бокове.

Гама: холодна.

Вирішення: поліхромно-аналітичне.

Розділ 1.

Вибір постановки та вимоги до завдання

Успішне виконання роботи залежить від того, наскільки подобається студентові постановка. У завданні викладачеві необхідно покласти оголену фігуру так, щоб було менше перспективних скорочень, ракурсів (вона повинна бути виразною, характерною та водночас простою). Підбір натури й тла, загальний колорит повинні сприяти образному зображенню постановки.

Після того як поставлена натурщиця, пояснюються основні проблеми, що необхідно розв'язати, а саме:

- а) композиційне розміщення;
- б) побудова на форматі, анатомічний розбір;
- в) живописне рішення, колористика;
- г) образна сторона, роль деталі в цілому.

У завданні потрібно намалювати натуру на тлі цільною, незалежно від активності кольорових плям і ліній орнаменту чи драперій. Необхідно визначити переважаючий колір складного орнаментального тла та вказати, як буде сприйматися на цьому тлі оголена фігура.

Композицію завдання можна вирішувати на основі кольорового звучання плям і пластики ліній.

Для того, щоб зображення оголеної фігури сприймалося на форматі композиційно, бажано, щоб відношення локальної плями фігури до величини плям оточення були пропорційними (у пропорціях «золотого поділу»).

У підготовчій стадії ставиться завдання композиційного пошуку.

Студент повинен знайти для себе вигідну точку зору, віддаль до натури, у невеликих етюдах шукати композиційне вирішення завдання.

Початок роботи над етюдом – це початок творчого мислення художника.

Перед роботою на форматі корисно виконати етюд-ескіз невеликого розміру. У ньому повинні знайти відображення загальна колористична та пластична мова постановки.

Розділ 2.

Побудова рисунку під живопис

Виконання підготовчого рисунку на форматі – це наступний важливий етап при виконанні живопису оголеної фігури натури. Якщо при зображенні фігури натури зустрічаються труднощі, обумовлені наприклад, незручним ракурсом фігури, чи швидким перспективним скороченням, або студенту не вдається переконливо «покласти» або «посадити» фігуру в побудові, тоді потрібно зробити декілька начерків з оголеної натури з того самого положення. Це допоможе зрозуміти характер пози та її рух. Таким методом користувалися А.А. Іванов, І.Є. Рєпін, В.А. Серов та інші. Малюнок виконується олівцем або фарбою, залежно від підготовленості та вміння студента, побудова робиться точною відповідно до визначення основних пропорцій і взаємозв'язку форм.

Розділ 3.

Підмальовок (перша прописка)

Чи не найбільш відповідальний момент у роботі над завданням – перша прописка, так званий «підмальовок», який закладає основу остаточного кольорового рішення. Всяка умовність у кольорі, допущена на початку, у подальшому призведе до серйозних помилок.

Кольорову палітру потрібно обмежувати. Достатньо мати такі фарби: білило, охра світлу, кадмій жовтий середній, англійську червону, умбру натуральну, сієну натуральну, кобальт синій, окись хрому. Використання великої кількості яскравих фарб, спричинить подрібненість форм і зображення.

Переходити до більш глибокого опрацювання окремих форм можна тільки після того, як у підмальовку будуть вірно визначені відношення між основними кольоровими плямами постановки.

Розділ 4.

Моделювання форми кольором, узагальнення та завершення роботи

Після того, як будуть вирішені всі композиційні та кольорово-тональні проблеми в роботі над портретом, студент повинен перейти до складніших завдань – розкриття психологічної індивідуальності позуючої людини. Це досягається вмінням узагальнювати деталі, виділяти та підсилювати характерні особливості натури. Дуже важливо підкреслити кольором вираз обличчя, рух рук і фігури, що найбільш переконливо характеризували б її.

Після підмальовки студент приступає до подальшого ліплення кольором форми голови, торса, рук кольором, і конкретизації живописних відношень. Живопис ведеться або по всій поверхні роботи, або частинами, коли кожна частина доводиться до певного завершення. Нижню частину постановки бажано прописати узагальнено. Вирішуючи задачу виявлення форми кольором, треба передавати індивідуальну характеристику натури, її рух в умовах певного освітлення. При цьому не можна писати дрібні деталі не намітив спочатку велику форму.

Знайшовши взаємовідношення освітлених і тіньових мас поміж собою, треба виявляти більш ретельно освітлені ділянки, півтони, тіні, рефлекси. Тіньові ділянки треба писати без білил, а освітленні – корпусно. При цьому, працюючи над будь якою частиною, треба старатись не упускати з виду цілого. Роботу вести послідовно, відштовхуючись від великої форми.

Очі треба писати ближче до завершення роботи, але виявити форму ока, очної впадини треба під час живописної прописки великим пензлем.

Кисті рук треба намітити спочатку узагальнено, підібравши сполучення фарб і основні світло-кольорові відношення. Прописуючи деталі, які знаходяться в тіні не треба проробляти їх дуже ретельно, тому що тінь пом'якшує контури, і ретельно пророблена деталь може здаватись дуже різкою.

У подальшій роботі треба ще точніше передати кольорові відношення природи, поступово виявляючи її характерні особливості. Можливо, у процесі роботи, виявиться, що якісь фрагменти дуже роздроблені, випадають із загальної цілості. У такому випадку треба або пом'якшити контраст, або знайти підтримку роздробленій частині в інших ділянках роботи.

Важливе значення має живописне рішення тіла людини, його форма, колір, пластика, а також його колористичний зв'язок з оточенням. В освітленій частині фігури вони виконуються більш контрастно й об'ємно. Зображення орнаментів на драпіровках має підпорядковуватись формі складок, характеру структури тканини.

Для виконання головної задачі завдання – вирішення фігури в просторі, треба знайти сюжетний взаємозв'язок поміж фігурою та оточуючими її предметами. Задній план має бути не складний але цікавий за змістом. Він має бути важливим елементом композиції у завданні “Живопис оголеної фігури натурниці з опорою на одну”

Працюючи над живописним вирішенням, необхідно постійно пам'ятати про кольоровий взаємозв'язок усіх складових композиції, про загальне джерело освітлення, загальну кольорову гаму та стилістику вирішення завдання.

Після проробки деталей потрібно довести роботу до тональної, кольорової, та стилістичної цілості – узагальнити. Поєднати кольором чи тінню дрібні деталі, посилити, чи списати дуже яскраві плями кольору, уточнити рисунок, узгодженість частин та цілого, вплив освітлення на колористичну єдність та емоційну виразність зображення.

Висновки

Спостереження за натурою повинні лягти в основу композиційного, пластичного та колористичного вирішення постановки. Взаємозв'язок форми та кольору дає можливість створити внутрішню живописну напругу, що, у свою чергу, дозволить активізувати композиційний задум .

Студенти III курсу повинні навчитися вирішувати завдання знаходження гармонії тонально-кольорових співвідношень великої форми, основних кольорів природи, обумовлених конкретним середовищем та освітленням.

Список рекомендованої літератури

1. Алексеев С.О. О колорите. – М., 1974.
2. Амбруш В. Как изображать фигуру человека. – София: Альанс – 97, 1998
3. Бела Г.В. Живопись. – М., 1986.
4. Волков Н.Н. Цвет в живописи. – М., 1965.
5. Волков Н.Н. Композиция в живописи. – М., 1977.
6. Рисунок. Учеб. Пособие для студентов худож. – граф. фак. пед. ин-ов / Под. ред.. А.М. Серова. М.: Просвещение, 1985.
7. Иогансон Б.В. О живописи. – М., 1960.
8. Киплик Д.И. Техника живописи. – М., 1950.
9. Ковалев Ф.В. Золотое сечение в живописи. – К., 1989.
10. Ли Н.Г. Основы учебного академического рисунка – М.:Эксмо,2007.
11. Лойко Г.В., Жабцев В.М. Школа изобразительного искусства.-Минск: Харвест, 2004.
12. Худяков Л.В. и др. Живопись. – М., 1963.
13. Шорохов Е.В. Основы композиции. – М., 1986.
14. Ятухін А.П. Живопис. – М., 1985.

Ілюстрації



Рис. №1. Побудова рисунку під живопис.

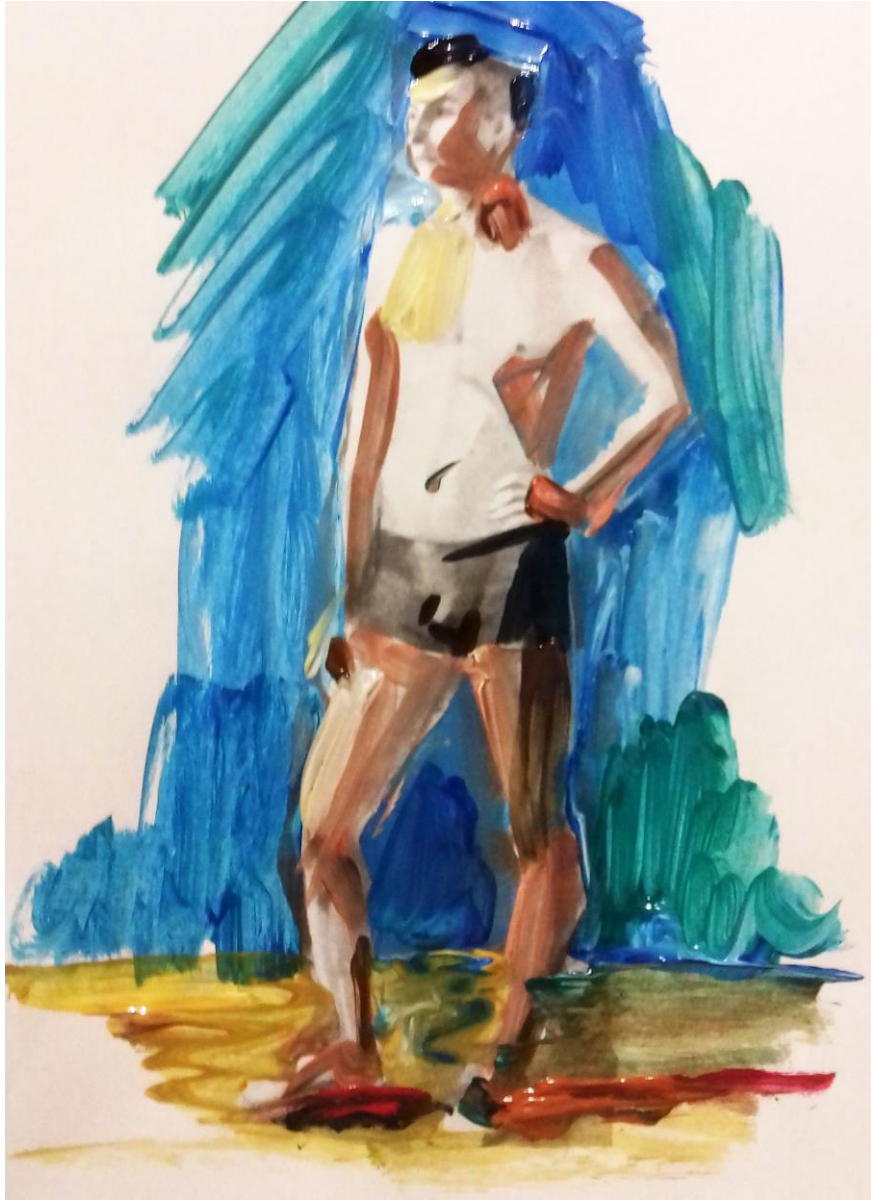


Рис. №2. Підмалювок (перша прописка)

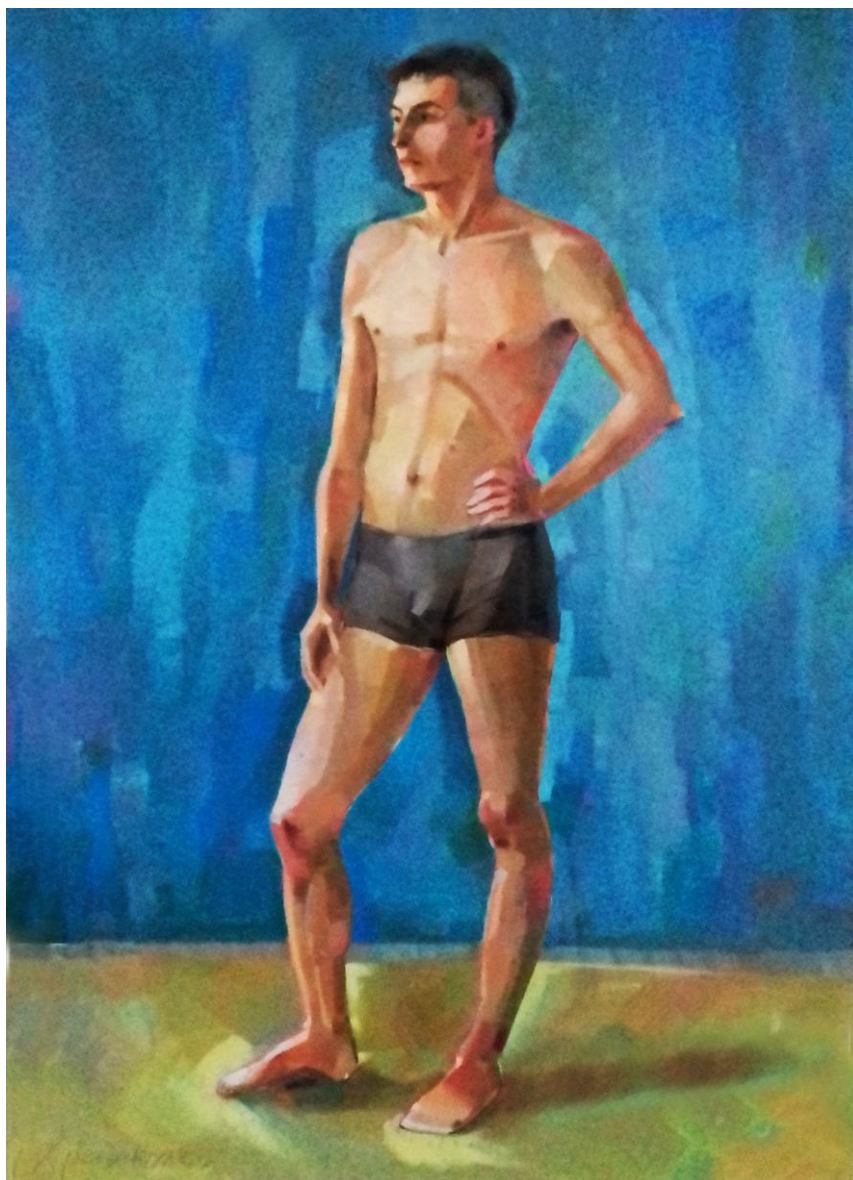


Рис. №3. Моделювання форми кольором, узагальнення.

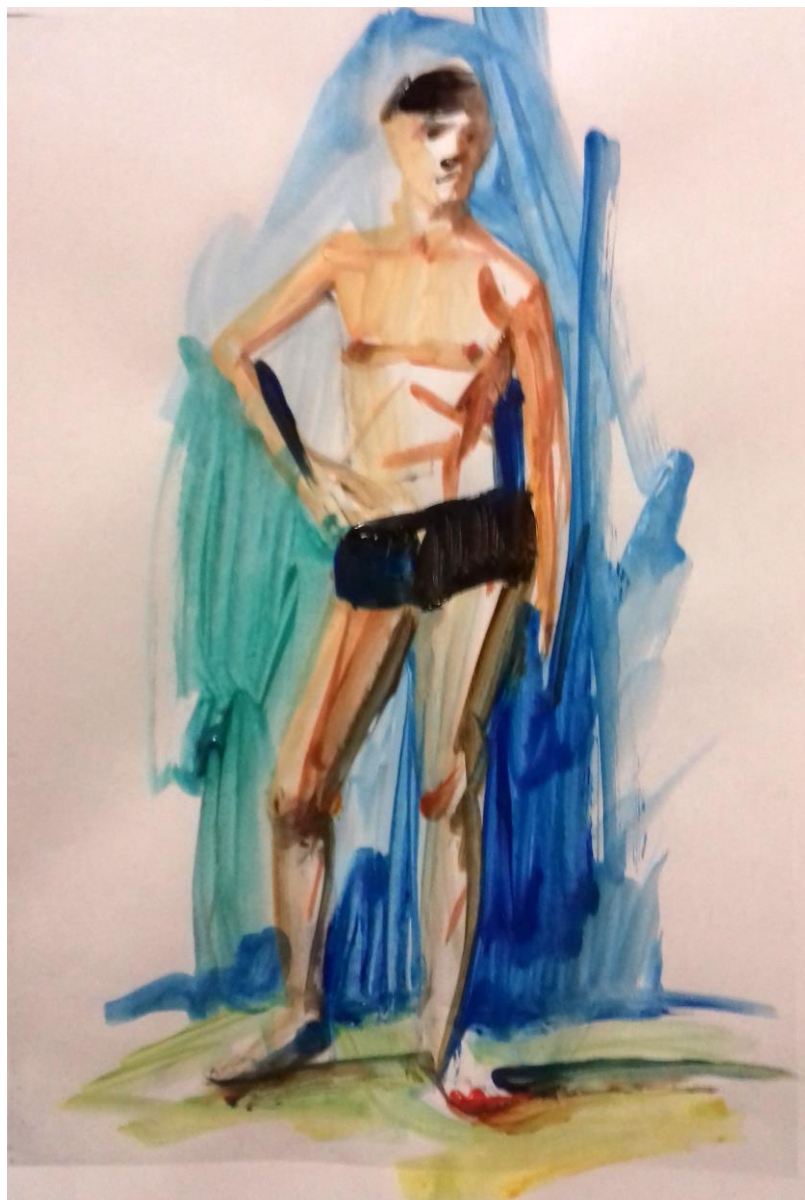


Рис. №4. Начерк

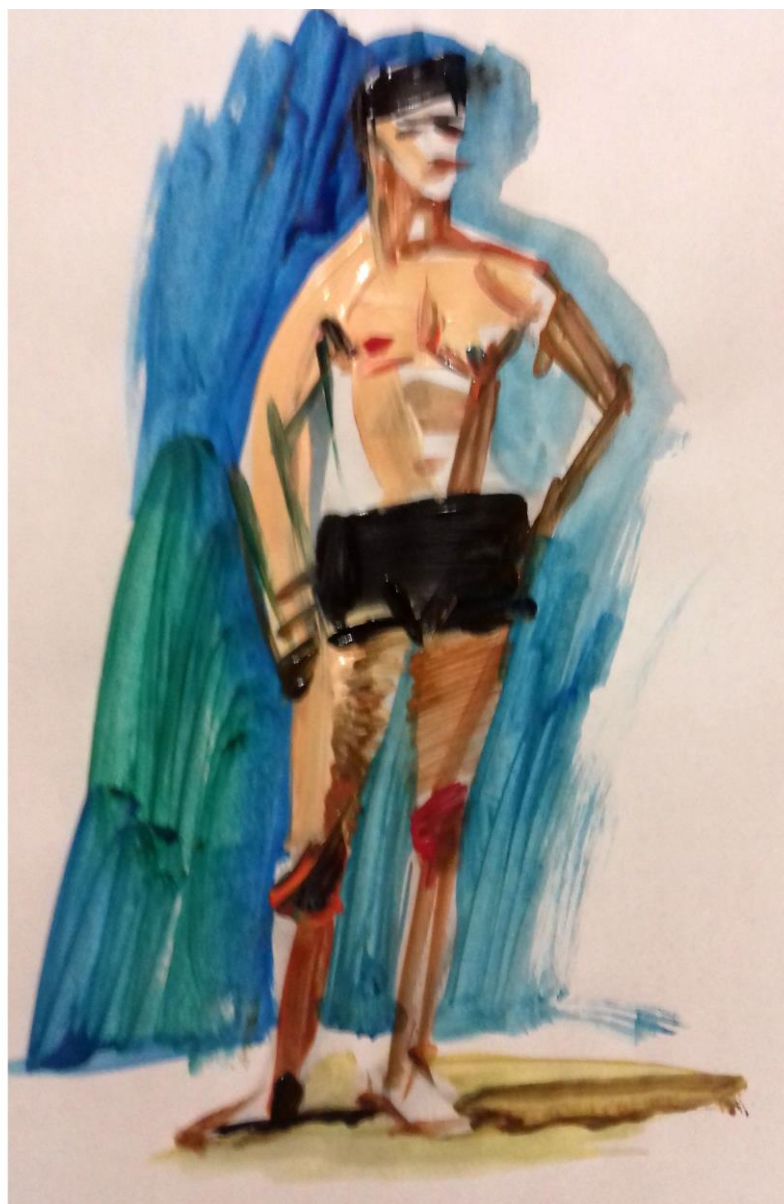


Рис. №5. Начерк