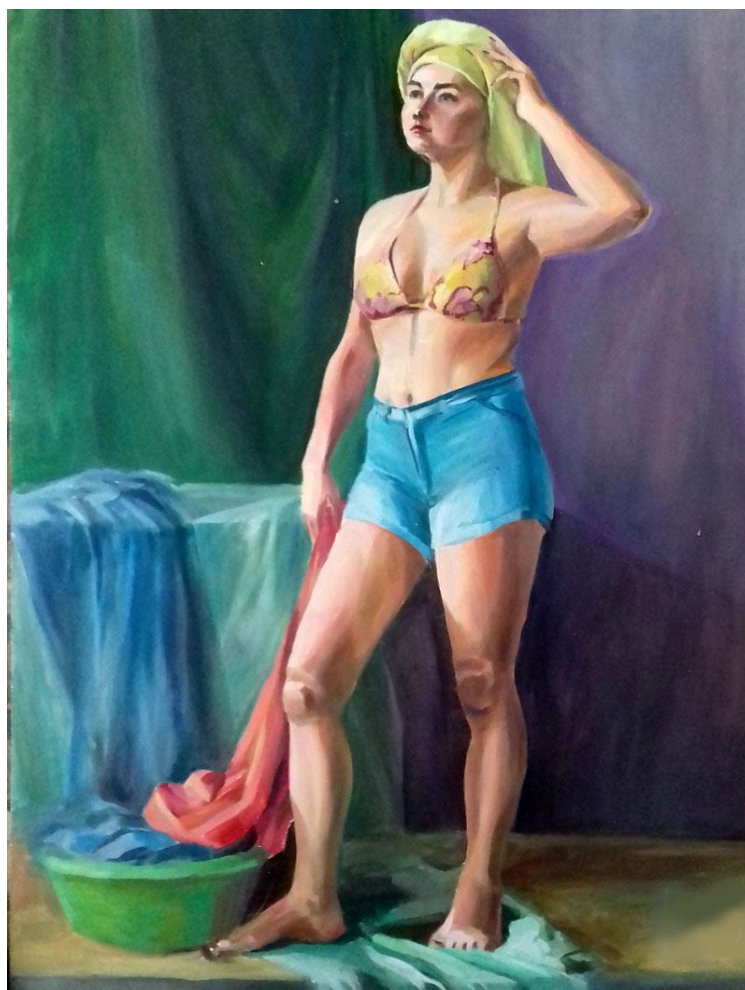


**МІНІСТЕРСТВО ОСВІТИ І НАУКИ УКРАЇНИ**  
**ЛЬВІВСЬКА НАЦІОНАЛЬНА АКАДЕМІЯ МИСТЕЦТВ**  
**Косівський інститут прикладного та декоративного мистецтва**

Кафедра декоративного мистецтва

Методичні вказівки до виконання завдання  
з живопису для 1 курсу підготовки ОКР «Магістр»

**«Живопис оголеної фігури натурниці»**



**МІНІСТЕРСТВО ОСВІТИ І НАУКИ УКРАЇНИ**  
**ЛЬВІВСЬКА НАЦІОНАЛЬНА АКАДЕМІЯ МИСТЕЦТВ**  
**Косівський інститут прикладного та декоративного мистецтва**

Кафедра декоративного мистецтва

Методичні вказівки до виконання завдання  
з живопису для 1 курсу підготовки ОКР «Магістр»

**«Живопис оголеної фігури натурниці»**

Автор: **Білий В.Д.**

Рецензент: **Пиймак Д.Й.**,  
кандидат філософських наук,  
старший викладач  
кафедри образотворчого мистецтва  
та академічних дисциплін.

Розглянуто та затверджено на засіданні кафедри “ \_\_\_\_ ” \_\_\_\_\_ 2020 р.

Протокол № \_\_\_\_\_

**Косів-2020**

## ЗМІСТ

ВСТУП .....	4
РОЗДІЛ 1. Пошуково-ескізна робота та вимоги до завдання .....	5
РОЗДІЛ 2. Виконання рисунку композиції у вибраному форматі .....	8
РОЗДІЛ 3. Виконання підмальовка фігури, прокладка основних кольорових плям.....	10
РОЗДІЛ 4. Моделювання форми кольором.....	12
РОЗДІЛ 5. Художнє узагальнення завдання.....	13
ВИСНОВКИ.....	14
СПИСОК РЕКОМЕНДОВАНОЇ ЛІТЕРАТУРИ .....	15
ІЛЮСТРАЦІЇ .....	16

## ВСТУП

У програмі з навчального предмета „Живопис” на I курсі магістратури тема: „Живопис оголеної фігури натурниці з драперією (холодна гама), (вирішення – поліхромно-аналітичне).” вивчається в 1 семестрі. Знання, уміння і навички, набуті при виконанні живопису на попередніх курсах бакалаврату поглиблюються, удосконалюються і набувають більш вищого якісного рівня.

*Мета* полягає в виконанні завдання з академічних вправ з живопису фігури людини з природи. Проявити володіння навичками композиційного та кольорового бачення, характеру мас та їх пропорцій, аналізу колориту, особливостей зміни кольору в залежності від умов освітлення, просторового оточення, набутих вмінь та навичок у застосуванні різноманітних живописних засобів, зображальних прийомів у техніці олійного, темперного, гуашевого живопису. Зобразити трьохвимірний простір на двомірній площині на основі професійних знань, зробити аналіз форми людської постаті та її конструктивних властивостей у просторі, передати перспективу, глибину за допомогою кольору, поетапно моделювати фігуру людини живописними засобами.

Розмір: А 1.

Матеріали: папір, гуаш, темпера, акрил, олія.

Освітлення: бокове.

Гама: холодна.

Вирішення: поліхромно-аналітичне.

Обсяг: етюд (2 год.), начерки (15 хв. на кожному занятті), рисунок фігури(25 год.).

## РОЗДІЛ 1

### ПОШУКОВО-ЕСКІЗНА РОБОТА ТА ВИМОГИ ДО ЗАВДАННЯ

Успішне виконання роботи залежить від того, наскільки подобається студентові постановка. У завданні викладачеві необхідно покласти оголену фігуру так, щоб було менше перспективних скорочень, ракурсів (вона повинна бути виразною, характерною та водночас простою). Підбір натури й тла, загальний колорит повинні сприяти образному зображенню постановки.

Модель в аудиторних умовах краще розташувати ближче до джерела світла (вікна), щоб з достатньою ясністю та чіткістю для студента виявити пропорції, конструкцію та анатомічні особливості побудови голови, фігури, рук, їх пластику, тонально-колористичне співвідношення. Тло краще обирати нейтральне, спокійне, світліше тінювих місць на голові, та самої фігури. У позі моделі повинна відчуватись природність положення людини.

Після того як поставлена натурщиця, пояснюються основні проблеми, що необхідно розв'язати, а саме:

1. Композиційне розташування на форматі.
1. Конструктивно- анатомічна побудова фігури людини.
3. Використання підмальовку .
4. Роботи великими масами у тональному та кольоровому співвідношенні.
5. Користування методикою виконання академічного зображення фігури людини в умовах середовища.
6. Користування холодною кольоровою гамою в зображенні фігури людини у середовищі.
7. Передача оголеної фігури людини в середовищі за умов денного освітлення.
8. Ліплення об'єму засобами живопису.
9. Охайне та грамотне виконання поставленої задачі, оформлення роботи згідно з вимогами (смужками білого поперу 1см. )

У завданні потрібно намалювати натуру на тлі цільною, незалежно від активності кольорових плям і ліній орнаменту чи драперій. Необхідно визначити переважаючий колір складного тла та вказати, як буде сприйматися на цьому тлі оголена фігура.

Композицію завдання можна вирішувати на основі кольорового звучання плям і пластики ліній.

Для того, щоб зображення оголеної фігури сприймалося на форматі композиційно, бажано, щоб відношення локальної плями фігури до величини плям оточення були пропорційними (у пропорціях «золотого поділу»).

У підготовчій стадії ставиться завдання композиційного пошуку, так звані начерки. Короточасні начерки потрібно виконувати швидко, намагаючись відобразити основні колористичні співвідношення та характер моделі. Задачі виконання начерків: постановка руки та ока художника, формування усвідомленого відношення і відбору суттєвого та характерного в натурі. При виконанні різних етюдів з природи слід змінювати тло постановки: колір – насичений, або нейтральний, для спостереження різниці колористичних співвідношень моделі з тлом, набуття навичок зображення природи при різних умовах освітлення. В процесі виконання начерків студент повинен знайти для себе вигідну точку зору, віддаль до природи, композиційне вирішення завдання.

В цілях поглибленого вивчення кольорового та пластичного характеру природи можуть бути зроблені короточасні етюди, начерки, замальовки з окремих, найбільш важливих та складних частин природи або окремих предметів постановки (наприклад, голови, рук, деталі костюму). Ці матеріали особливо необхідні, якщо довготривала постановка завершується по пам'яті або на основі попередніх етюдів

Перед роботою на форматі корисно виконати етюд-ескіз невеликого розміру. Робота над етюдом оголеної фігури натурниці – показове завдання на вміння виділяти головне та другорядне, узагальнювати великі та малі форми, шукати пластику руху природи, та komponувати фігуру у форматі, написання

роботи так точно, щоб глядач зміг впізнати характер постановки. Початок роботи над етюдом – це початок творчого мислення художника.

## РОЗДІЛ 2

### ВИКОНАННЯ РИСУНКУ КОМПОЗИЦІЇ У ВИБРАНОМУ ФОРМАТІ

Виконання підготовчого рисунку на форматі – це наступний важливий етап при виконанні завдання. Спочатку треба визначити рух основних мас фігури, співвідношення частин, силует, характер основних форм та ліній складок драперій.

Компонуючи фігуру у вибраному форматі слід ураховувати існуючі засоби вираження композиційного задуму. Композиційне розташування зображення на площині виконує наступні задачі:

1. Виявлення композиційного центру таким чином, щоб відразу притягнути увагу до нього, а після огляду інших частин роботи знов повертатись до композиційного центру;
2. Поділ зображення таким чином, щоби важливі за замістом частини були відділені одна від одної, але зв'язані з головною частиною композиції – її центром.

Організація елементів зображення в живопису здійснюється за допомогою симетрії, асиметрії, ритму.

При виконанні побудові фігури людського тіла під живопис, необхідно враховувати знання пластичної анатомії, перспективи та рисунка, що є обов'язковою складовою художньої класичної освіти для художників з образотворчого мистецтва. При цьому важливо пам'ятати про взаємозв'язок двох частин тулуба — грудної клітки з плечовим поясом. Звертаємо увагу на нахил голови, з урахуванням законів перспективи. Важливо, як саме поставлена модель — наприклад, якщо модель на подіумі, то треба враховувати ракурсне положення. При такому варіанті бажано вести академічну роботу стоячи. Робота над оголеною фігурою є важливою і



відповідальною, особливо у вивченні колористичного багатства оголеного тіла людини, де розвивається «живописне око» студента, вивчаючого закони живопису.

Виконання рисунку під живопис виконується олівцем або фарбою, залежно від підготовленості та вміння студента, побудова робиться точною відповідно до визначення основних пропорцій і взаємозв'язку форм.

### РОЗДІЛ 3

## ВИКОНАННЯ ПІДМАЛЬОВКА ФІГУРИ, ПРОРОБКА ОСНОВНИХ КОЛЬОРОВИХ ПЛЯМ

Чи не найбільш відповідальний момент у роботі над завданням – перша прописка, так званий «підмальовок», який закладає основу остаточного кольорового вирішення. Всяка умовність у кольорі, допущена на початку, у подальшому призведе до серйозних помилок.

Кольорову палітру потрібно обмежувати. Достатньо мати такі фарби: білило, охру світлу, кадмій жовтий середній, англійську червону, умбру натуральну, сієну натуральну, кобальт синій, окись хрому. Використання великої кількості яскравих фарб, спричинить подрібненість форм і зображення. Використовуючи методи тональних та кольорових відношень, робота практично починається з виявлення в постановці найбільш світлих, інтенсивних та темних кольорових плям. Краще починати писати роботу з темної плями у тіні, прокладаючи її кольором, який має бути збагачений рефlekсами. Працювати потрібно узагальнено, не завантажуючи поверхню фарбою, використовуючи великий пензель, прокладаючи лише основні кольори. Прописуючи великі кольорові плями треба виявляти загальний силует фігури. Кольорові відношення між натурою й фоном залежать від характеру освітлення та творчого задуму автора, від того яке оточення він вирішив створити за для вирішення композиції портрету. Корисно відмітити, що, при узгодженні кольорових відношень, безпосередньо на самій фігурі «із досвіту багатьох художників», чоло часто має деякі охристі відтінки, ніс – лілуваті, щоки та вуха – червоні, шия – охристо-жовті, а грудна клітина, порівняно із шиєю де що рожева.

Прописуючи фон, треба враховувати, що поряд з освітленою частиною природи він буде темніше ніж поряд із тіньовою, у силу одночасного тіньового контрасту. Серед багатьох складок драперій на тлі треба вибрати найбільші, характерні. Дуже корисним було б поглянути на зображення складок драперій у

великих майстрів академічного живопису, де дуже детально та в одночас з великим узагальненням передана їх форма.

Переходити до більш глибокого опрацювання окремих форм можна тільки після того, як у підмальовку будуть вірно визначені відношення між основними кольоровими плямами постановки.

## РОЗДІЛ 4

### МОДЕЛЮВАННЯ ФОРМИ КОЛЬОРОМ

Після підмальовки студент приступає до подальшого ліплення кольором форми голови, торса, рук, ніг кольором, і конкретизації живописних відношень. Живопис ведеться або по всій поверхні роботи, або частинами, коли кожна з них доводиться до певного завершення. Нижню частину постановки бажано прописати узагальнено. Вирішуючи задачу виявлення форми кольором, треба передавати індивідуальну характеристику натури, її рух в умовах певного освітлення. При цьому не можна писати дрібні деталі не намітивши спочатку велику форму.

Знайшовши взаємовідношення освітлених і тінювих мас між собою, треба виявляти більш ретельно освітлені ділянки, півтони, тіні, рефлекси. Тінюві ділянки треба писати без білил, а освітленні – корпусно. При цьому, працюючи над будь якою частиною, треба старатись не пропускати з поля зору ціле. Роботу необхідно вести послідовно, відштовхуючись від великої форми.

Очі натурниці треба писати ближче до завершення роботи, але виявити форму ока, очної впадини потрібно під час живописної прописки великим пензлем.

Кисті рук потрібно намітити спочатку узагальнено, підібравши зв'язок фарб і основні світло-кольорові відношення. Прописуючи деталі, які знаходяться в тіні не треба проробляти їх дуже ретельно, тому що тінь пом'якшує контури, і ретельно пророблена деталь може здаватись дуже різкою.

У подальшій роботі треба ще точніше передати кольорові відношення натури, поступово виявляючи її характерні особливості. Можливо, у процесі роботи, виявиться, що якісь фрагменти дуже роздроблені, випадають із загальної цілісності. У такому випадку треба або пом'якшити контраст, або знайти підтримку роздробленій частині в інших ділянках роботи.

## РОЗДІЛ 5

### ХУДОЖНЄ УЗАГАЛЬНЕННЯ ЗАВДАННЯ

Після проробки деталей потрібно довести роботу до тональної, кольорової, та стилістичної цільності – завершеності. Завершення роботи – процес складний та відповідальний. Він складається з етапу деталізації, на якому потрібно більш ретельно проробити елементи першого плану, вирішити стилістичні характеристики обличчя, волосся, предметів, аксесуарів, елементів оточення. Обличчя й руки завжди треба проробляти більш уважно ніж аксесуари та фон. У процесі роботи треба постійно звертати увагу на цільність великих мас, відношень у тоні й кольорі, виявляти найхарактерніше.

Також на завершальному необхідно звернути увагу на дрібні елементи композиції. Поєднати кольором чи тінню дрібні складки драперій, посилити, чи послабити дуже яскраві плями кольору, уточнити рисунок, узгодженість частин та цілого, вплив освітлення на омористичну єдність та емоційну виразність зображення. Але не слід розуміти узагальнення, як виключення із зображення деталей, дрібниць. Деталі мають допомогти розкриттю образу, збагатити роботу, глибше розкрити її настрій.

Таким чином, деталям, дрібницям потрібно приділяти не менше значення чим узагальненню. На цьому етапі важливо здійснювати свідомий відбір головного, і більш ретельно його трактувати, дотримуючись загальної стилістики образу.

## **ВИСНОВКИ**

Спостереження за природою повинні лягти в основу композиційного, пластичного та колористичного вирішення постановки. Взаємозв'язок форми та кольору дає можливість створити внутрішню живописну напругу, що, у свою чергу, дозволить активізувати композиційний задум .

Студенти I курсу магістратури повинні навчитися вирішувати завдання, що полягають у вдосконаленні професійних знань, умінь і навичок, необхідних для зображення фігури людини, втілення творчого задуму засобами живопису, вивчення методів, системи роботи та основних технік живопису.

## СПИСОК РЕКОМЕНДОВАНОЇ ЛІТЕРАТУРИ

1. Алексеев С. О колорите. – М.: Изобразительное искусство. 1974. – 118с.
2. Баммес Г. Изображение фигуры человека. Берлин, 1984.
3. Беда Г.В. Основы изобразительной грамоты: рисунок, живопись, композиция. – М.: Просвещение, 1989. – 188с.
4. Волков Н.Н. Цвет в живописи. – М.: Искусство, 1985.
5. Зайцев А.С. Наука о цвете и живописи. – М.: Искусство, 1986. - 300с.
6. Зернов В.А. Цветоведение. М., 1972.
7. Киплик Д.И. Техника живописи. – М.: Сварог и К, 1998. – 504с.
8. Кальнинг А.К. Акварельная живопись. – М., 1968.
9. Пучков А.С., Триселев А.В. Методы работы над натюрмортом. – М., 1982
10. Шорохов Е.В. Композиция: учебное пособие для студентов художественно-графических факультетов пед.институтков – 2-е издание – М: Просвещение – 1986.
11. Баммес Г. Изображение фигуры человека. – Берлин, 1984.
12. Красников В.Г. Каноны рисунка фигуры человека: учеб.-метод. Пособие. – Благовещенск: Изд-во Амур.гос ун-та, 2009. – 40 с.
13. Ли Н.Г. Рисунок. Основы учебного академического рисунка: Учебник. – М.: Эксмо, 2010. – 480 с.
14. Ростовцев Н.Н. Малювання голови людини. – М., 1989.

## ІЛЮСТРАЦІЇ



Малюнок № 1. Етюд.

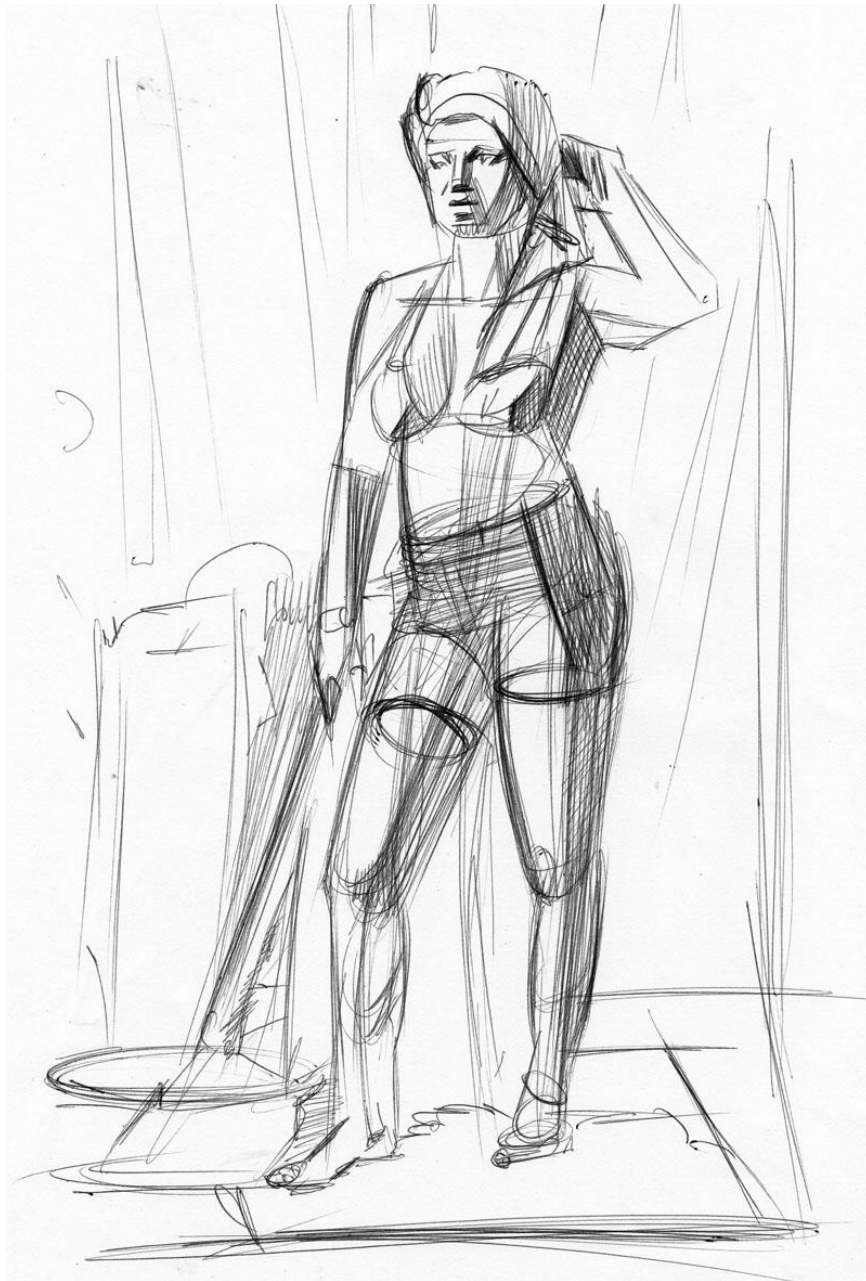




Малюнок № 2. Начерк.



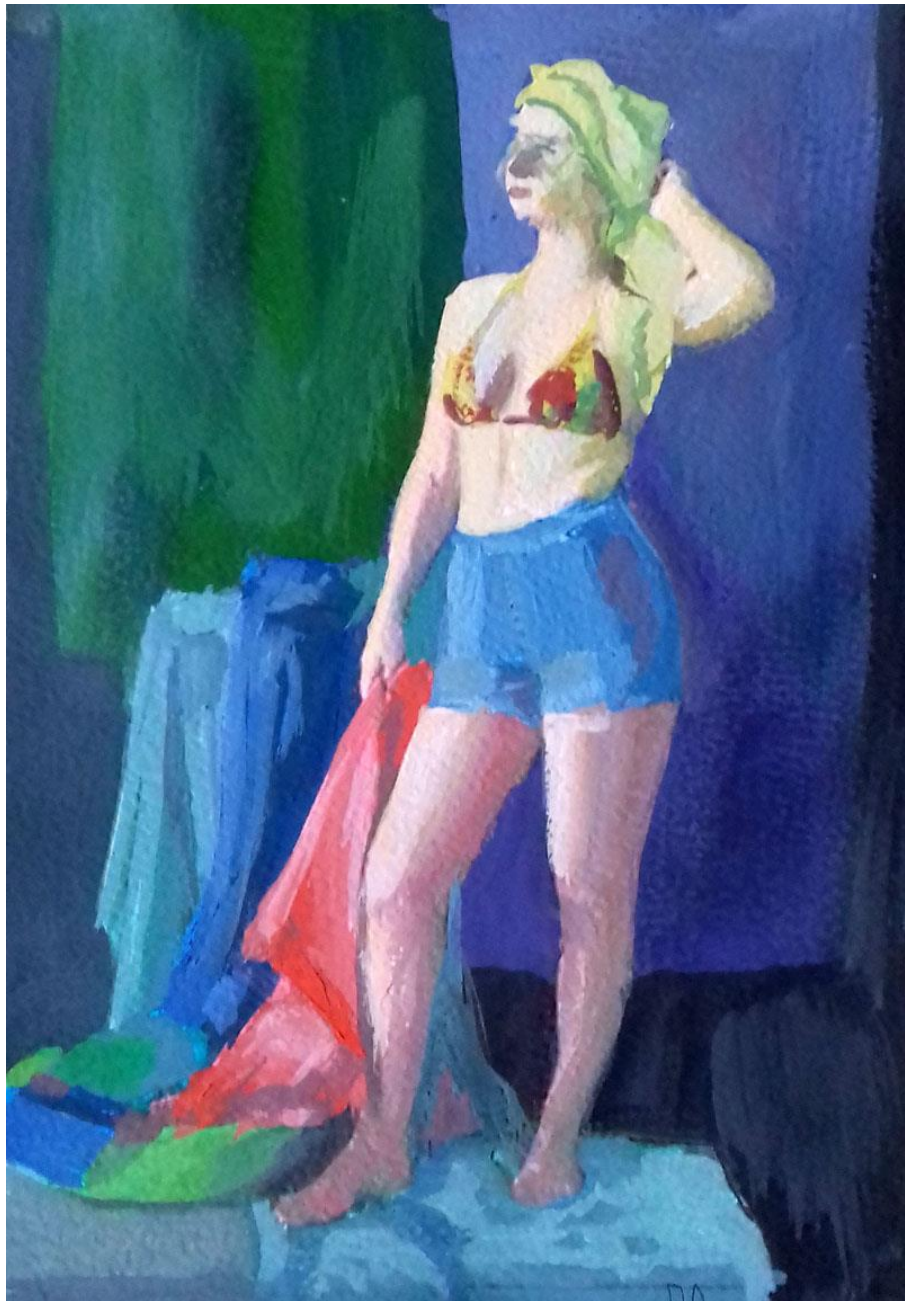
Малюнок № 3. Начерк.



Малюнок № 4. Побудова рисунку під живопис.



Малюнок № 5. Підмалювок (перша прописка).



Малюнок № 6. Моделювання фігури кольором.



Малюнок № 7. Моделювання фігури кольором, узагальнення.