

Міністерство культури та стратегічних комунікацій України
Львівська національна академія мистецтв
Косівський інститут прикладного та декоративного мистецтва
Кафедра образотворчого мистецтва та академічних дисциплін

Рисунок торсу

Методичні рекомендації для підготовки
до фахового іспиту з рисунку
для вступу на ОС «Магістр»

Рисунок торсу. Методичні рекомендації для підготовки до фахового іспиту з рисунку для вступу на ОС «Магістр»

Автор: **Перегінець В.І.**, старший викладач кафедри ОМ

Розглянуто та затверджено на науково-методичній раді КІПДМ ЛНАМ
Протокол №4 від 14 жовтня 2024р.

Рисунок – основа образотворчого мистецтва. Навчання художників всіх видів і жанрів мистецтва починається саме з нього. Це та основа, на котрій базується весь процес навчання в творчому вузі.

Рисунок людського тіла неможливий без точного знання його побудови, структури, конструкції, без знання пластичної анатомії. Основою форм тіла, його конструкцією являється скелет. Він визначає внутрішню конструкцію будь-якої форми тіла, служить основою спів розмірностей різних його частин. Будову зовнішньої форми людського тіла багато в чому визначає будова м'язів. З'єднання форм, їх пластичний зв'язок, перекривання, повороти, групування, горбики, ямки, борозди, лінії, складки – результат будови форм кісткових та м'язових тканин, зчленувань, сухожиль, підшкірного жирового шару. Науково обумовлена анатомічна побудова форми являється одним із признаков активного рисунку, результатом акцентування напружених м'язових форм, виходів кісткових утворень. Вивчення об'ємної форми, аналіз її зчленувань і зв'язок – хороші підстави для рисунку по пам'яті та по уяві.

Скульптор Жан-Антуан Гудон створив свою скульптуру екорше у 1766 році як навчальний посібник для художників яким користуються у навчальних закладах по всьому світу і по сьогодні.

Навчальний посібник тулуб-екорше - є центральною і самою масивною частиною тіла до якої входять шийний, грудний, поясний і тазовий відділи фігури. Основним завданням рисунку тулуба є вивчення будови великих кісткових частин фігури: грудної клітини і тазу а також їхнє з'єднання м'язевою масою при відсутності шкіри. Кісткова основа спини утворена хребтом, ребрами, а також елементами плечового і тазового поясів. Мускулатура спини заповнює проміжки між кістками й утворює поверхневі м'язові шари, які безпосередньо визначають рельєф спини.

Метою малюнка тулуб-екорше є виявлення геометричного та пластичного рельєфу, заснованого на знаннях пластичної анатомії. Гіпсова модель нерухома і біла, тому найкращим чином сприяє відпрацюванню тих чи інших

засобів зображення. Модель ставиться при штучному освітленні, що виявляє рельєф форми. У малюнку форма фігури моделюється тоном (світлотінню) з урахуванням геометричних і пластичних особливостей форми.

Взаємозв'язок основних частин фігури здійснюється разом із опрацюванням деталей, тому крім головних опорних точок необхідно визначати точки окремих кісток і м'язів. Аналізу підлягає ширина плечей по відношенню до таза, обриси грудної клітки і форма грудних м'язів. Конструкція таза визначається місцем розташування і формою клубових гребенів і лонного зрощення. Геометричні площини фігури взаємопов'язані між собою і пов'язані з лінією горизонту, водночас їхнє моделювання підпорядковується правилу. Кожна заокруглена форма ділиться на три, а кожна з трьох площин має свій тон або свої засоби виразності. Технічний бік малюнка повністю підпорядковується геометричній структурі та об'ємно-просторовій формі. При виявленні головного і підпорядкуванні другорядного використовується різний ступінь опрацювання деталей.

На початковій стадії робота над малюнком починається з композиційного розміщення зображення на аркуші паперу. Для цього потрібно розглянути торець з усіх боків і знайти таку точку зору, щоб зображення вигідно виглядало на малюнку. Після цього приступаємо до розміщення малюнка тулуба на папері. Розміщуємо загальну масу тулуба і стежимо за тим, щоб розмір зображення не був надто малий або великий щодо формату аркуша. Зображення має бути гармонійним і врівноваженим. Намічаючи загальну масу тулуба, потрібно вчитися цілісному баченню форми моделі, не звертаючи спочатку уваги на дрібні деталі.

Перш ніж приступити до виявлення характеру форми тулуба, потрібно уважно ознайомитися з натурою, відзначити найхарактерніші особливості будови форми, положення торса в просторі, після чого визначити пропорційні відносини частин і цілого. Далі намічаємо напрямок і нахил плечового пояса і тазостегнових суглобів. У процесі конструктивної побудови форми моделі потрібно користуватися опорними точками, беручи

за основу характерні кісткові та м'язові виступи й заглиблення на поверхні тулуба.

Тепер приступаємо до малювання й уточнення деталей тулуба. Малюючи деталі, не забувайте співвідносити їх з усією формою цілком: всі деталі належать загальному, а загальне складається з деталей і дрібних форм. Це дасть змогу розвивати малювальнику об'ємно-просторове бачення. Щоб правильно моделювати малюнок, недостатньо задовольнятися змальовуванням м'язів і кісток, потрібно мати уявлення про анатомічну будову тулуба людини. Вивчення і малювання тулуба - це активний процес, що вимагає уважного ставлення до зображуваної постановки. Тому бажано зробити кілька малюнків з моделі, щоб запам'ятати будову людського тіла. Невміння малювати ті чи інші форми, як правило, зумовлене поганим знанням пластичної анатомії.

Малюючи торс спереду, відзначаємо вигин “ білої лінії “ по відношенні до якої розміщенні парні м'язи. У верхній частині торса форму утворюють великі грудні м'язи з їхніми ключичними частинами. Кожна з них (права і ліва) мають віялоподібну форму. Великі грудні м'язи складаються з ключичної, грудинно-реберної і черевної частин. Ключична кріпиться на внутрішній частині ключиці, грудинно-реберна – біля передньої частини грудини та хрящів шести верхніх ребер. Черевна частина великого грудного м'яза починається від сухожилля прямого м'яза живота. Волокна всіх цих трьох частин з'єднуються і входять в утворення передньої стінки пахвової впадини, маючи сухожильні кріплення до гребеня плечевої кістки. Форма великого грудного м'яза добре проглядається і має чіткі контури.

В плечовому суглобі виділяється дельтовидний м'яз. По формі він нагадує грецьку букву Δ (дельта), що і визначило його назву. Пучки цього м'яза починаються від зовнішнього краю ключиці, акроміального відростка лопатки і ості лопатки. Всі ці частини м'яза мають різні функції при різних позах руки.

Вздовж “білої лінії” направлений прямий м’яз живота. При його скороченні видимі складки, які відповідають трьом сухожильним перемичкам, що розміщені на рівні пупка та вище нього.

Трохи збоку, в межах грудної клітки, розміщений зовнішній косий м’яз живота, та передній зубчатий м’яз.

Ззаду і збоку в області тазу форму утворюють великі ягодичні м’язи, що мають кріплення до великого вертила стегнової кістки, де видно так звані вертлюжні впадини. У верхній частині торсу зі спини розміщений трапецевидний м’яз (капюшонний) з сухожильним ромбом в середній частині. Найбільшим м’язом є щонайширший м’яз спини.

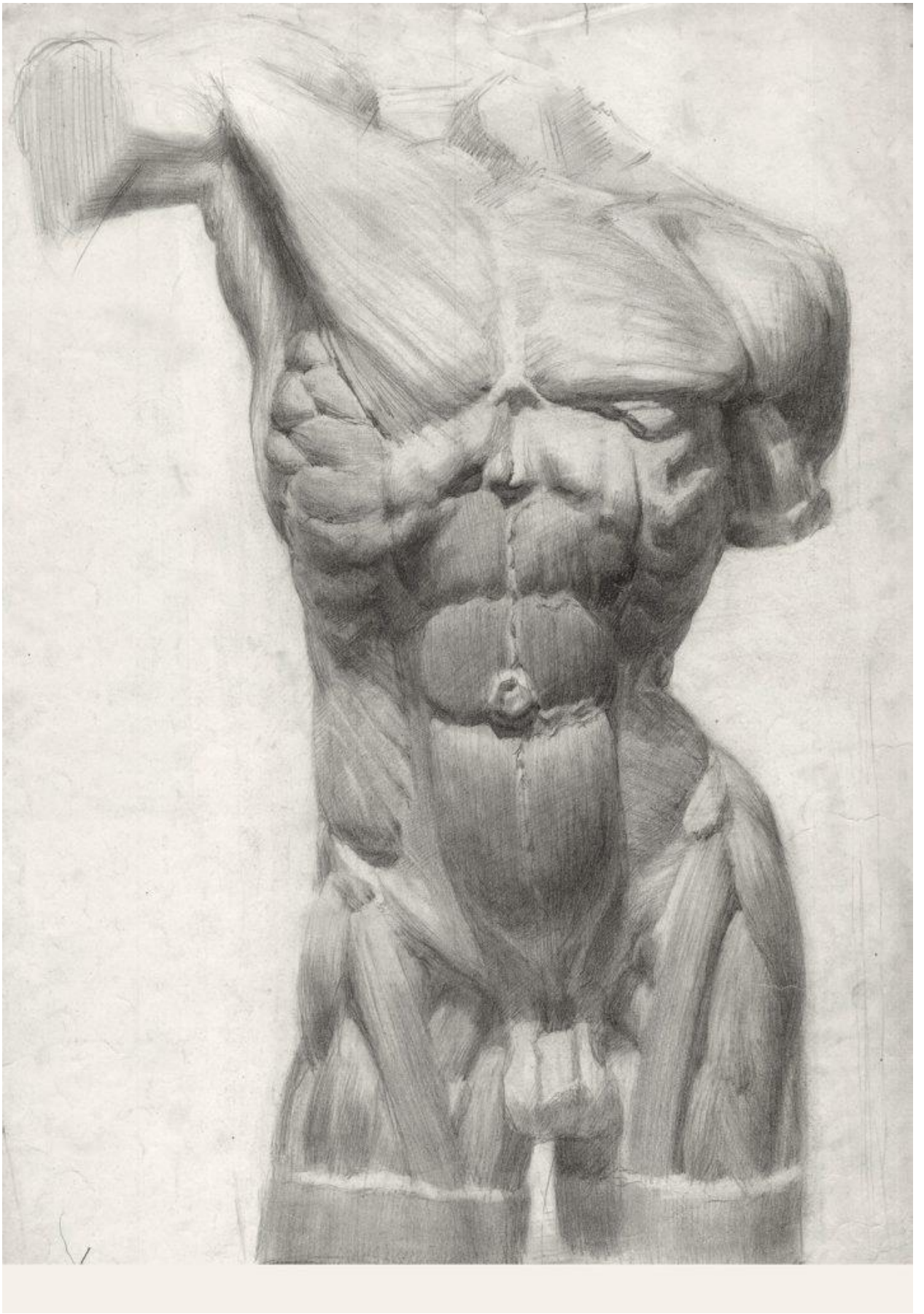
Працюючи над тональним вирішенням анатомічної фігури слід пам’ятати, що кожний із вищеперерахованих м’язів не існують самі по собі, а формують об’єми та пластичні форми фігури.

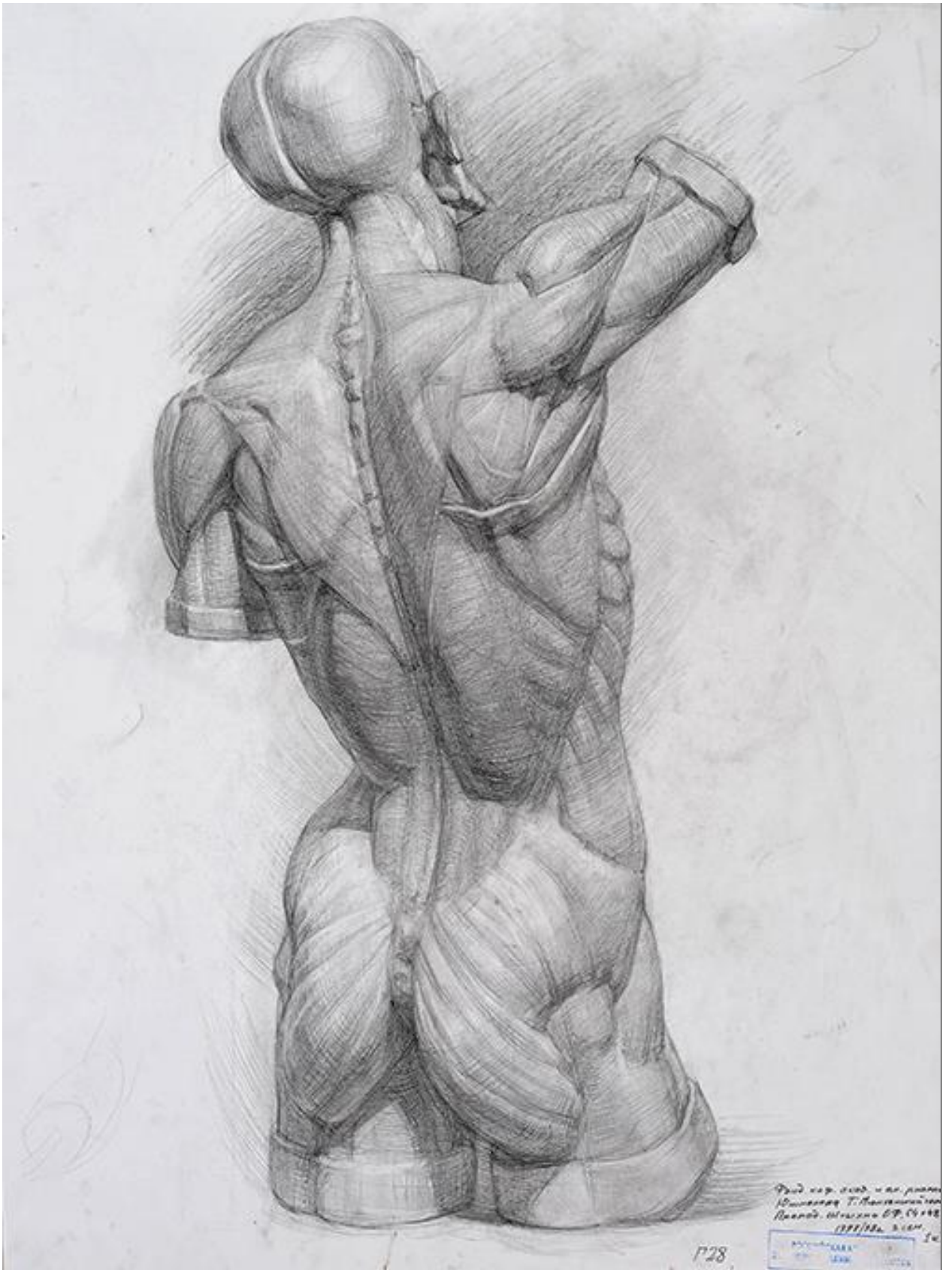
На завершальному етапі опрацювання фігури тоном, слід узагальнювати світлові та тіньові партії на фігурі.

Основним завданням для рисунку анатомічної фігури Гудона є наочне вивчення особливостей побудови м’язової частини людської фігури, тому слід уважно та прискіпливо відноситися до аналізу самих м’язів, та як саме вони впливають на загальну пластику людини.

Критерії оцінювання роботи:

1. Цілісність композиційного рішення у форматі, правильно знайдені пропорційні відносини в будові м’язової основи гіпсового торса зі спини.
2. Грамотний аналіз конструкції м’язової основи торса, модулювання загальної форми відповідно до основної пластичної ідеї малюнка, наявність домінант в тоновому опрацюванні, культура штриха.
3. Якість подачі: оформлення, що відповідає стандартним вимогам.

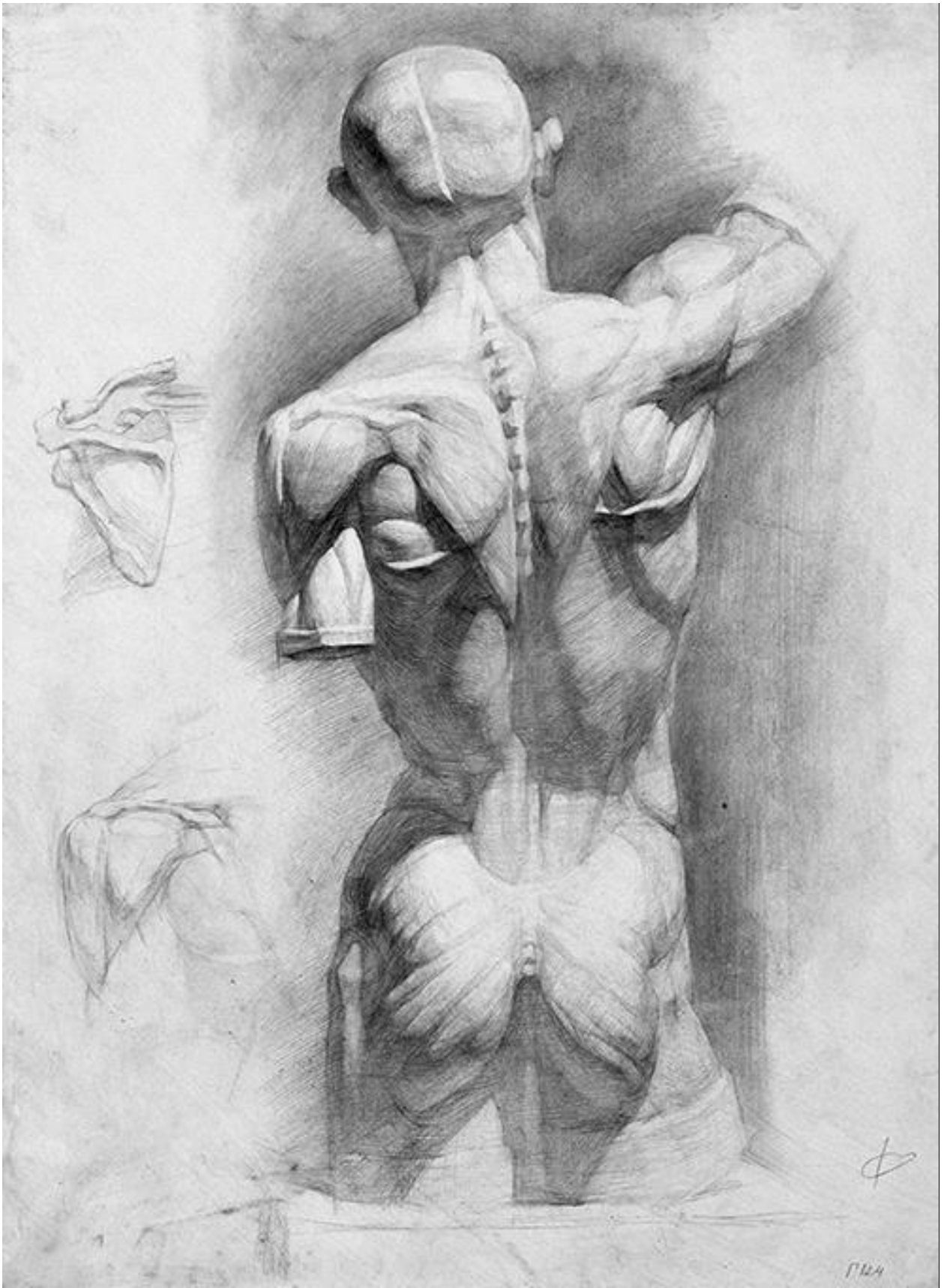




Р28

Рис. с натуры. Муж. фигура.
Поза: стоя, сзади.
1977/78. 2. 10.





Список рекомендованої літератури

1. Андрейканіч А.І. Курс пластичної анатомії людини. – Чернівці. 2010. – 125с.
2. Gottfried Bammes. *Artist's Guide to Human Anatomy* . – New York 2005. – 144с.
3. Roberto Osti. «Dynamic Human Anatomy: An Artist's Guide to Structure, Gesture, і на Figure in Motion» . – Monacelli, 2021. –304с.
4. Перегінець В.І. Рисунок фігури людини / Методичні рекомендації для студентів III курсу КПДМ ЛНАМ. – Косів 2023. – 15с.